

Pietro Dossena

haunted

per chitarra amplificata

Il brano è ispirato alla poesia *The Haunted Palace*, contenuta nel racconto *The Fall of the House of Usher* di Edgar Allan Poe.

I.

In the greenest of our valleys,
 By good angels tenanted,
 Once a fair and stately palace—
 Radiant palace—reared its head.
 In the monarch Thought's dominion—
 It stood there!
 Never seraph spread a pinion
 Over fabric half so fair.

II.

Banners yellow, glorious, golden,
 On its roof did float and flow;
 (This—all this—was in the olden
 Time long ago);
 And every gentle air that dallied,
 In that sweet day,
 Along the ramparts plumed and pallid,
 A winged odor went away.

III.

Wanderers in that happy valley
 Through two luminous windows saw
 Spirits moving musically
 To a lute's well-tuned law;
 Round about a throne, where sitting
 (Porphyrogene!)
 In state his glory well befitting,
 The ruler of the realm was seen.

IV.

And all with pearl and ruby glowing
 Was the fair palace door,
 Through which came flowing, flowing, flowing
 And sparkling evermore,
 A troop of Echoes whose sweet duty
 Was but to sing,
 In voices of surpassing beauty,
 The wit and wisdom of their king.

V.

But evil things, in robes of sorrow,
 Assailed the monarch's high estate;
 (Ah, let us mourn, for never morrow
 Shall dawn upon him, desolate!)
 And, round about his home, the glory
 That blushed and bloomed
 Is but a dim-remembered story
 Of the old time entombed.

VI.

And travellers now within that valley,
 Through the red-litten windows see
 Vast forms that move fantastically
 To a discordant melody;
 While, like a rapid ghastly river,
 Through the pale door,
 A hideous throng rush out forever,
 And laugh—but smile no more.

Amplificazione e processing

1. microfono a contatto (es. AKG C411 III) applicato poco oltre al ponticello
2. processing (solo riverbero) mediante la patch fornita, realizzata in Pure Data Extended (in alternativa si consiglia Ableton Live)

Impostazioni della patch:

brani **I. II. III. IV.** Roomsize 0.9 - Damping 0 - Wet 0.2. Gain indicativo 6/11

brani **V. VI.** Roomsize 0.9 - Damping 0 - Wet 0.7. Gain indicativo 8/11

3. diffusione mono o stereo (si consiglia di dotare il chitarrista di cuffie monitor)

Scordatura della chitarra



Materiali necessari per la preparazione dello strumento e per l'esecuzione

IV. Patafix

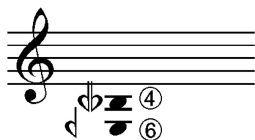
V. Patafix

VI. Patafix, slide

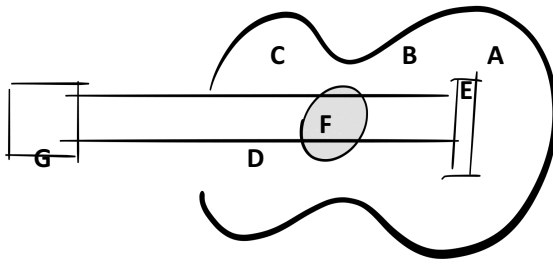
Preparazioni dello strumento

IV. Un pezzo di Patafix applicato sulla corda 6 all'inizio della tastiera, a pochi mm dal capotasto, per ottenere un suono lievemente stoppato.

V. e VI. Pezzi di Patafix applicati sulle corde 4 e 6 ad altezza della buca. Formare sottili cilindri lunghi circa 1 cm e applicarli in modo che aderiscano completamente alla corda, senza lasciare intercapedini d'aria. Il timbro risultante, pizzicando il Patafix con il polpastrello, dev'essere inarmonico, risonante e compatto. La massa di materiale per ogni corda va calcolata in modo da raggiungere la seguente scordatura.



Posizioni sulla chitarra, indicate con lettere maiuscole



Abbreviazioni e simboli

MD = mano destra

MS = mano sinistra

Tast. = tastiera


Pont. = ponticello

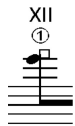
Ord. = posizione ordinaria

∧ = suono metallico

∩ = suono morbido

XI
④

 = suono prodotto dalla porzione di corda verso il capotasto

XII
①


= *bi-tone*, compresenza dei suoni prodotti dalle due suddivisioni della corda

Partitura in suoni reali

Durata: 9 min. circa

Dedicato a Ruben Mattia Santorsa

I.

Fremente

♩ = 60 circa → ♩ = 90 c. → ♩ = 40 c.

porzione inferiore della corda ① stoppata con l'avambraccio destro

8^{va} VI MD articolare con precisione il tapping e il rilascio di ogni nota

chitarra **2/4** MS tapping **ppp** **p** **ppp** 2^{na} c. sollevare l'avambraccio delicatamente, senza far risuonare le corde!

processing **2/4** Roomsize 0.9 - Damping 0 - Wet 0.2 - Gain 6/11

♩ = 60 c.

4 ① unghia MD sfregata longitudinalmente sulla corda vuota (cercare un suono continuo)

tremolo non misurato **ppp** **p** **ppp**

♩ = 60 c.

① ② stoppate con l'avambraccio destro

8^{va} VI MD sempre articolato sim.

MS VI tapping **ppp**

♩ = 90 c.

sollevare gradualmente l'avambraccio fino a liberare le corde

8 ⑧ **p** **mf**

♩ = 60 c.

10 ⑧ 1,5" c. XII ⑤ XII ⑥ **p**

stoppare e liberare le corde ad lib.

8^{va} MS MD tapping **ppp** (corde stoppate) - **mf** (corde libere)

♩ = 60 c. → ♩ = 90 c.

(es. di movimenti)

13 ⑧ tremolo misurato

tremolo in glissando XVIII XVIII XVIII ① ②

Pont. polpastrello scivola sulla corda

I.v. non pizzicare!

tambora (corde battute vicino al Pont.) stoppato **mf**

mf **ppp** **p**

♩ = 60 c.

MD ② ① p m i

MS tr

fluttuazioni *pp - mf* ad lib.

MD XII ①

tapping

mf *p*

pizz. il più veloce possibile (non sincronizzato con il trillo della MS)

♩ pizz. il più veloce possibile (non sincronizzato con i bend della MS)

① a m i

MS ① ②

MD Ord. → Tast. XIII XII

tremoli non misurati

tapping

pitch bending

tapping non misurato

pizz. articolato in gruppi di 3

p *mf* *p* *ppp* *mf* *p*

♩ pizz. il più veloce possibile (non sincronizzato con la MS)

③ ① ② p m i

♩ pizz. sim.

② ① ② p m i

0,75" c.

tr

trillo non misurato

trillo non misurato

fluttuazioni *pp - mf* ad lib.

mf *pp* *mf*

MD tapping

p

MS ④ ③ ② ①

mf *p* *mf* (*mf*)

unghia MD sfregata longitudinalmente sulla corda vuota

ppp *p*

II.

Flutuante

♩ = 60 c.

(corde battute leggermente, senza colpire la tastiera)

tambora

MD ⑤ I.v. sempre

sul XII ⑥

pp

tapping-release

MS ① ②

rilascio simile a ogni cambio di corda

p volando

nota prodotta quando il dito si stacca dalla corda

armonici (MD sola o a due mani *ad lib.*)

MD *p cantando*

MS *p delicato*

tambora
sul XII

MD *pp*

MS *p fluido, senza meccanicità*

armonici (MD sola o a due mani *ad lib.*)

MD *p fraseggiando liberamente*

MS *p fluido*

* cercare l'armonico nel tasto indicato

MD *p cantando*

MS *p volando* *p fluido*

arm multifonico
VI*

MD *mf*

MS *p fluido*

III.

Danzante

♩ = 88 c.

... come un liuto da lontano...

1 **4/8**

unghia MD strisciata sulla cassa (movimento corto e rapido di un solo dito, in direzioni alternate)

B

mf

polpastrello MS battuto sulle chiavi di accordatura (v. note introduttive)

G

p *mf* *f* *mf* *f*

pizzicare tra la MS e il capotasto

3/8

XI X X XI X IX
③ ② ③

IX X VIII

7 **4/8**

XI (X) XIII
③ ④ XI
④ XI

XI XIII XI XIV XII XIV XI X XI XIII XIV XIII XII XI XI XI

XI X XIII
③ ④ XI

XI XIII XII XI XIII
④ ⑤ ⑥

XI X XIII
③ ④ XI

4/8

13 **4/8**

tambora (in piccolo le corde vuote)
l.v. sempre
(sollevare delicatamente le dita dalle corde)

B

f

mf

f *p*

XIV XIII XII XI IX VIII
② ③ ④ ④ ④

XI XII ⑥ XIII ⑥ XIII

IX VIII
④ ③ XI

19 **4/8**

IX ③ VIII
⑥ VIII

IX VIII IX
④ ④ ④

XIV XIII XII
② ③ ④

XI XII ⑤

25 XI ④ XII XIII XI ④ XIII XI XIV ③ ② XII ② XI ③ X ② X XI X IX 4/8 tambora IX ③ X ③ X ② XII ②

f *mf* *p*

31 XI ③ XI (X) XIII XI ④ XI XIII XI XIV ③ ② XII ② XII ② XIII ③ XII XI XI ④ XI

f *p* *mf*

37 XI X XIII 5 tambora XI X ③ XI ④ XI 5 IX ③ 4/8 tambora IX ③ XIII ③ XIII ③ VIII ⑥ VIII ⑥ VIII ⑥

f *p* *f*

42 XI X ③ XII ② XII ② XI ④ XI ④ XI XIII ⑥ XII ⑥ XIII ⑥

p *f*

I.v. fino al decadimento

IV.

Pulsante ⑥ preparata (vedi note introduttive)
 ♩ = 60 c.

1 2/4 ^ ③ ⑤ tremolo il più veloce e uniforme possibile, senza accenti ①

p *ppp* *mf* *ppp* *ppp*

7

② (♩) (♩) (♩)

p *mf* *p* *ppp*

pizz. MS (Tast.) *pp*

pizz. MD

5 5

pp

Ord.

13

8

7 7 7 7

5 5

f *p* *ppp*

Pont. Ord.

Λ ②

8va ③ arm. pizz. MD sfiorando tra la buca e il Pont.!

Λ XI ⑤

8va ④ arm. pizz. MD sfiorando tra la buca e il Pont.!

f *p*

5 5 5 5

19

8

XVI ⑤ 8va ② XI ②

3 3 3 3

f *p* *f* *p*

3 3 3 3

3 3 3 3

3 3 3 3

3 3

fff

8

8va ③

②

p

stoppare gradualmente sul VI tasto

5 5 5 5

24

8

(♩)

fff

(sempre *p*)

mf vibr.

②

3 3

3 3

3 3

3 3

3 3

3 3

p

5 5

5 5

5 5

5 5

29 11

mf vibr.

34

ppp *f* *mp cantando* *ppp*

p *f* *p*

8^{va} XVIII

42

mp cantando *p* *f > p* *mp cantando* *ppp* *mf* *fff*

p *f* *p*

8^{va}

stappare gradualmente
① sul VI tasto

V.

Inquietante ④ ⑥ preparate (vedi note introduttive)

♩ = 60 c.

XII XIII

①

⑥ pizz. MD sul Patafix

tremolo non misurato tapping *pp* *ff* *ff*

non mis. tapping *ff*

F unghia MD sfregata longitudinalmente sulla corda vuota

①

tremolo non misurato *ppp*

C polpastrello MS strisciato *pp*

2/4

Roomsize 0.9 - Damping 0 - Wet 0.7 - Gain 8/11

MS VI ① VI ②

pizz. MD sim. **ff**

tapping e glissando **f** (=)

Λ pizz. MS al capotasto **f**

polp. MD battuto E (♩) (♩.) (♩+♩)

pp ————— **mf** ————— **pp**

tapping non mis. **pp**

fluttuazioni dinamiche **pp - mf** ad lib.

tapping e glissando **f** (=)

MS ⑥

ff

fluttuazioni dinamiche **pp - mf** ad lib.

Λ pizz. MS al capotasto

f **mf** **p**

polpastrello (pollice) MD strisciato **pp**

(posizioni approssimate)

IX

polpastrello (indice) MS sfiora la corda muovendosi a velocità costante **pp** (cercare un timbro come di grida lontane)

polp. MD fine tastiera (lato buca) ⑥

fine tastiera ⑤

sfiato premuto **pp** ————— **mf**

sfiato **pp**

VII ④ IX IX

sfiato **pp**

fine tastiera ⑥

IX

sfiolato → scratch (unghia) **f**

sfiolato **pp**

sfiolato → scratch (unghia) **f**

palmo MD spazzolato diagonalmente sulle 6 corde vicino al ponticello

p → **f**

① mignolo
② anulare
③ medio
④ indice

polpastrelli sfiorano le quattro corde (**pp**)

III

① ② ③
a m i

polpastrelli MD battuti sulle corde **pp**

unghie, pizzicato **ff**

polpastrelli battuti **pp**

batt. sulle corde **pp**

XII

batt. sulla cassa (B) → batt. sulle corde

mf → **pp**

① ② ③
a m i

unghie, pizzicato **ff**

pp < **ff**

① ② ③
a m i

polpastrelli battuti **pp**

unghie, pizzicato **pp**

B

pp < **mf** > **pp**

pp < **ff**

stappare tutte le 6 corde

P

palmo strisciato sulle 6 corde **pp**

T

pp → **fff**

lasciar risuonare il riverbero fino al decadimento del suono, poi attaccare il brano VI.

VI.

Desolante

♩ = 60 c.

2/4 \square pizz. MD sul Patafix

nocca MS battuta
D
f

polpastrello MS battuto
D
mp

polpastrello MS strisciato
A
pp

polso MS battuto (tonfo sordo)
D
f

MD

MS XII
⑤
vib.
tapping
mf

F
③
unghia MD sfregata
tremolo non misurato
ppp *p*

polpastrello MD battuto
B
mf

polpastrello MS battuto
G
f

tambora

\square pizz. MD sul Patafix

polpastrello MD battuto
A → B → C
mf *pp*

polpastrello MS battuto
G
mf *pp*

C
polpastrello MS strisciato
pp

♮ pizz. MD sul Patafix sim.
 MD o MS *ad lib.*
 tenere premuto fino alla nota successiva

MS pizz. *Tast.* MS VI ⑤
 MD C ① unghia MD sfregata
 tremolo non misurato
 tapping tapping tapping
mp *mf* *mp*
 XII ③ XIV ② XV ① XII ③ XV ②

gliss. a partire da metà tasto, di estensione *ad lib.* tra 1 e 3 tasti
 MD slide appoggiato e strisciato

XIV ③ XIII ① XII ③ XV ① XII ② XIII ③ XII ①
 ♮ pizz. MD sul Patafix MD prende slide
 polpastrello MS battuto D
 MD slide appoggiato e strisciato
 MS pizz. *Tast.* MS ④
mf *mp*

XII ① XIV ③ XII ① XI ③ X ② XII ③ XIII ①
 pizz. sim. pizz. sim.
 (*mp*)

XII
②

MS stoppa le corde ① ② ③

arpeggio MD oltre il capotasto *mf*

slide rimbalza sulle corde ① ② ③ secondo il diagramma indicato *(mf)*

arpeggio MD *(mf)*

∩ pizz. MD sul Patafix

pizz. MD sim. *mp*

sim. *f*

nocca MD battuta E *fff*

(mf)

fff

① a
② m
③ i

unghie MD sfregate

tremolo non misurato *pp*

MS gliss. tastando le corde

① IX circa

② V circa

③ capotasto (0)

inizio della buca *pppp*

pppp